

Bakom monotonins fräsande yta händer något mycket fantastiskt

KONST

Örebro Konsthall

Rolf Thelander

Emaljmalningar

(Pågår till och med 12 oktober)

Du ser en bild och den ser ut som det låter när man kör en vinkelslip genom hård stålplåt. Och man får köra rätt länge med ögonen innan den brutala kaka-fonin går över i en plötslig tystnad, eller kanske nästan tystnad. Det frasar och prasslar lite lätt här och var, men först efter en lång stund framträder en verkligt läsbar bild. Mycket brus är det att ta sig igenom.

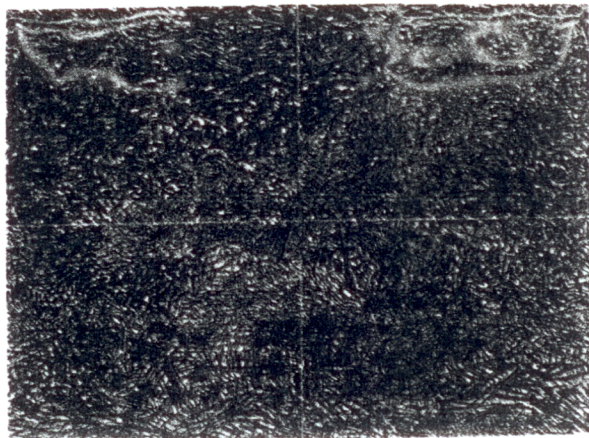
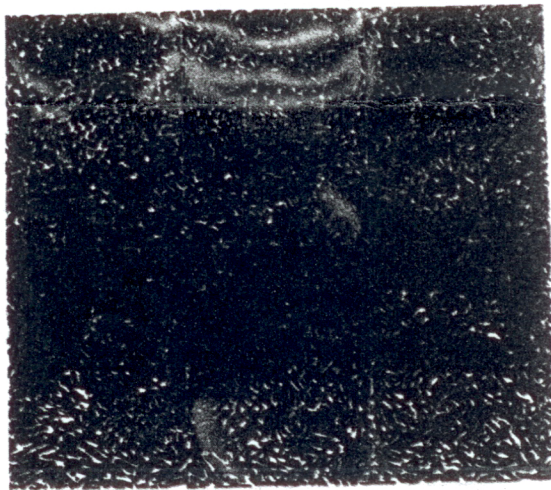
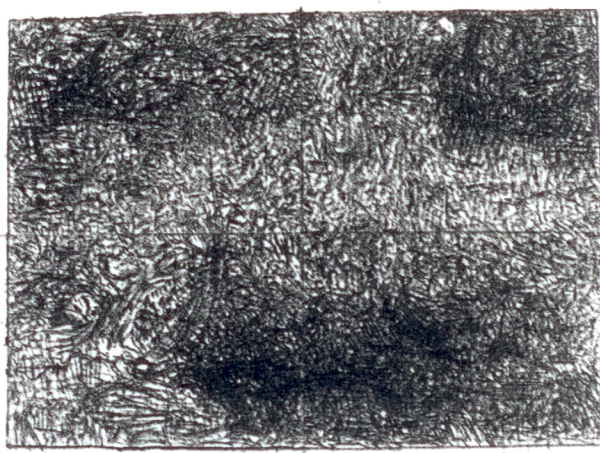
Låter det jobbigt? Ja, Rolf Thelander är inte insmickrande. Bjuder inga flotta lättsmälta bildschabloner, tar inte om det någon annan gjort, utan här handlar det om trohet mot en fundamental bildidé: vad krävs egentligen för att en människa ska kunna läsa en bild, göra de kommunicerande strecken begripliga, knäcka grundkoden?

Den resan kan man just nu göra tillsammans med Rolf Thelanders stora emaljer på Örebro Konsthall. Det är ett rätt stort mentalt hopp man får göra för att riktigt komma in i gallerirummet, känna sig bekväm och sedan verkligen titta på bilderna, inte bruset, utan meddelandet under. Ut kommer man rikligen belönad. Där finns verkligen något meningsfullt.

För att du som läser det här inte skall halka av texten därför att inte heller den ger särskilt bra fästpunkter i det invanda, var min första tanke när jag såg hans bilder: Öyvind Fahlström ett steg längre. Förutom sina spelbilder gjorde Öyvind Fahlström länge bilder som på ett eller annat sätt kopplade grepp på det tilltagande kommersiella bildbruset under 1960-talet. Ett sätt var att bryta ned en mängd olika välkända bilder, inte minst serie-rutor, och göra stora collage-liknande bildtytor som på ett sätt var välbekanta men som ändå slaktats så mycket att fragmenten inträde i nya betydelse-

blev nästan igenkännliga, men gled bort i obegriplighetens men möjligheternas träsk. En del tol-

kade det där som återskapade LSD-rus men det där drömliga och samtidigt tidstypiska var



något av Fahlströms särmärke. Hans bilder var fräna samtids-kommentarer. Även om bilden tycktes fången i maktstrukturer fanns det vägar ur de färdiga förklaringarna: man skulle krossa bokstävlarna, smula bildikonerna.

Rolf Thelanders stora emaljmalningar, eller skall man kalla det teckningar, kanske är en sorts Fahlströmska sönderfallsbilder. Antingen täcker en frenetisk men faktiskt genomtänkt linjesamba hela ytorna eller så muttrar de under en tilltagande vit yta. Det förefaller först ytterst montont men går man bakom monotonins fräsande yta händer något mycket fantastiskt: strukturer börjar uppträda, bilder tycks fogas samman för att glida vidare i nya linje-konstellationer. Efter ytterligare tid inträder detta lugn. Man får plats med sin lill- eller storytade fantasi och bygga egna berättelser mitt i detta brus på bildytan.

Vad jag förstår är Rolf Thelander en äldre man. Han har inte impregnerats med den stockholmska gallerivärldens innevindar utan han gör sina bilder alldeles för sig själv i Tidaholm där han bor.

Det gör hans bildvärld ännu mer fascinerande. Så konsekvent, så eget, så framhårdande. Det är inte det Pollockska aktionsmålandet vi ser här utan bilder som inte är slump — men högst viljestyrda trots det första kaotiska intrycket.

Hur försvarar man sig egentligen mot samtidens starka och dränkande bildbrus? Jag tror att Rolf Thelander utvecklat en verksam strategi för att se in i, eller rent av bakom det tilltagande oväsendet. Med monoton konsekvens blir hans frenetiska streckningar lika mycket poem. Bildpoem över en tid där informationsfloden hotar att dränka oss. Längst där inne i linjetrasslet sjunger en liten fågel en stillsam sång om det ursprungliga och högst begripliga.

STEFAN NILSON